



INFORME MENSUAL DE RUIDO

Aeropuerto de Málaga – Costa del Sol

Enero 2020

Cliente: AENA SME, S.A.

Código ref. BK_9617_AGP_02A_01_2020_Vs1

Expediente: DPM 96/17



<i>Realizado por:</i>	<i>Revisado por:</i>
 <p data-bbox="576 669 762 696">Pablo Soto Fernández</p> <p data-bbox="346 714 762 741">Responsable de aeropuerto – Laboratorio B&K-M</p>	 <p data-bbox="1129 669 1342 696">Leopoldo Ballarín Marcos</p> <p data-bbox="986 714 1342 741">Director de Proyecto – Laboratorio B&K-M</p>

Contacto

Laboratorio de Monitorado

EMS Brüel & Kjær Ibérica, S. A.

- CIF: A-08349649.

- Dirección: C/Teide, 5. 28703 - San Sebastián de los Reyes.

- E-mail: infolabmonitorado@emsbk.com

ÍNDICE

1	Introducción	4
2	Abreviaturas y definiciones	5
3	Informe ejecutivo	6
4	Resumen de configuración y usos de pista*	7
5	Análisis de las emisiones acústicas	10
6	Análisis de dispersión vertical y horizontal de trayectorias*	29

1 Introducción

El presente documento tiene por objeto el análisis mensual de:

- Información relativa a las configuraciones de operaciones aeronáuticas y usos de pistas.
- Mediciones acústicas de los últimos 13 meses, con la discriminación del ruido atribuible a las operaciones aeronáuticas en las zonas urbanas próximas al aeropuerto, obtenidas a partir del “Sistema de Monitorado de Ruido y Sendas de Vuelo del Aeropuerto de Málaga – Costa del Sol” (SIRAGP).
- Dispersión vertical y horizontal de trayectorias en los municipios del entorno aeroportuario, obtenido a partir del “Sistema de Monitorado de Ruido y Sendas de Vuelo del Aeropuerto de Málaga – Costa del Sol” (SIRAGP).

2 Abreviaturas y definiciones

TMR. Terminal de Monitorado de Ruido.

Índices acústicos

L_{Aeq} Nivel Continuo Equivalente con ponderación A, representa el nivel sonoro que manteniéndose constante durante el tiempo de medida tiene el mismo contenido energético que el nivel variable observado.

L_{Aeq} Total. Nivel Continuo Equivalente con ponderación A, generado por todas las fuentes de ruido para un TMR y durante un período de evaluación.

L_{Aeq} Avión. Nivel Continuo Equivalente con ponderación A que se habría generado si no hubiera existido más ruido que el producido por los aviones durante el período de evaluación.

Índices conforme RD 1367/2007

L_{Aeq,d} Nivel de presión sonora continuo equivalente ponderado A, determinado en el período de 12 horas, comprendido entre las 07:00 y 19:00 horas (hora local).

L_{Aeq,e} Nivel de presión sonora continuo equivalente ponderado A, determinado en el período de 4 horas, comprendido entre las 19:00 y 23:00 horas (hora local).

L_{Aeq,n} Nivel de presión sonora continuo equivalente ponderado A, determinado en el período de 8 horas, comprendido entre las 23:00 y 07:00 horas (hora local) y asignado al día al que pertenece la hora 23:00 h.

3 Informe ejecutivo

Operatividad

Durante el pasado mes de enero de 2020 se ha operado el 51,4% de las aeronaves en configuración Sur frente a un 48,6% en la configuración Norte.

Se realiza un análisis por cabeceras, distinguiendo aterrizajes y despegues, tanto en el periodo diurno como en el periodo nocturno, y un análisis de las configuraciones tanto en número de operaciones aeronáuticas como en tiempo de uso.

Mediciones acústicas

Las variaciones más significativas se producen en aquellos terminales donde el cambio de configuración, el cierre de pistas por mantenimiento, fiestas o eventos puntuales en las inmediaciones del micrófono, así como fenómenos meteorológicos (viento, lluvia...) generan una desviación significativa respecto a los resultados de las mediciones que habitualmente se registran.

En el mes de enero de 2020, cabe destacar las siguientes desviaciones en los niveles totales, L_{Aeq} Total, en:

- TMR 4. Incremento en el L_{Aeq} Total en periodo día, tarde y noche debido intensas lluvias así como obras/trabajos de adecuación de la ubicación e inmediaciones del terminal causadas por inundaciones en la población de Campanillas.
- TMR 5. Incremento en el L_{Aeq} Total en periodo día y noche por intensas lluvias y tormentas.
- TMR 6. Aumento en el L_{Aeq} Total en periodo noche por intensas lluvias.
- TMR 7. Incremento en el L_{Aeq} Total en periodo día y noche por intensas lluvias y tormentas.

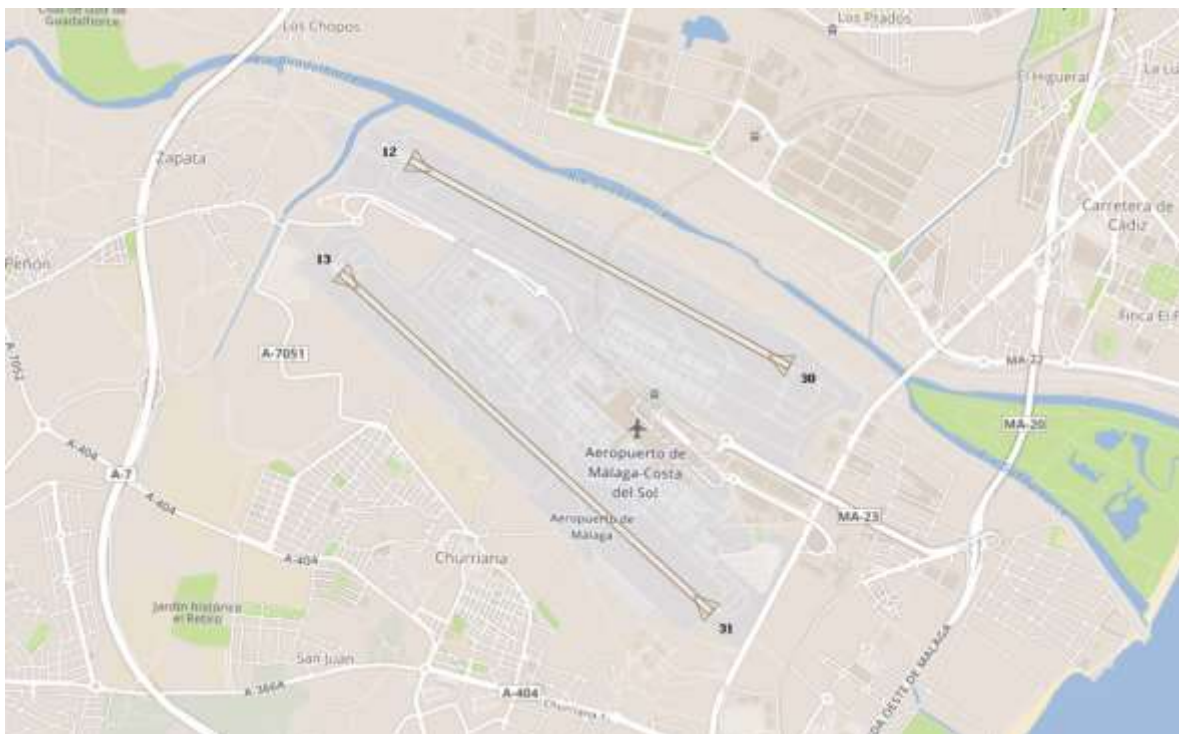
Incidencias

En relación con las incidencias del SIRAGP, no cabe destacar ningún tipo de incidencia en el mes de enero de 2020.

4 Resumen de configuración y usos de pista*

Dado que el LAeq Avión registrado en cada TMR depende de las trayectorias y configuraciones de usos de pista, resulta conveniente realizar un análisis de la distribución de los movimientos de aeronaves con origen o destino en el Aeropuerto de Málaga – Costa del Sol.

Esquema de las pistas del Aeropuerto de Málaga – Costa del Sol:



*Datos no amparados por la acreditación ENAC.

A continuación, se recoge una tabla con la distribución de pistas que se utilizan según la configuración operativa del aeropuerto:

CONFIGURACIÓN	NORTE	SUR
Pista Aterrizaje	31	13 / 12
Pista Despegue	31 / 30	13

Estadística del tiempo de uso de configuraciones

Desde la perspectiva de la estadística tiempo de uso de las distintas configuraciones de pista se manejan los siguientes datos:

ene-20	Configuración Norte	Configuración Sur	Configuración predominante	Horas Totales
Tiempo de uso (horas)	395	349	Norte	744
%	53,1%	46,9%		

*Fuente de datos: ANOMS 9.3.5.228

En términos generales, en configuración Norte se ha operado el 53,1% del tiempo, frente a un 46,9% en la configuración Sur.

Estadística del número de operaciones

Desde la perspectiva de la estadística del número de movimientos aeronáuticos (un movimiento equivale a un aterrizaje o a un despegue) por cada tipo de configuración, se manejan los siguientes datos:

ene-20	Configuración Norte	Configuración Sur	Configuración predominante	Movimientos totales
Número de Movimientos	4.130	4.364	Sur	8.494
%	48,6%	51,4%		

*Fuente de datos: ANOMS 9.3.5.228

El número total de movimientos aeronáuticos (despegues + aterrizajes) en enero de 2020 es de 8.494. En términos generales, en configuración Sur han operado el 51,4% de las aeronaves, frente a un 48,6% en la configuración Norte.

A continuación, se muestra el número de movimientos de aterrizajes y despegues por cabecera de pista, distinguiéndose los movimientos nocturnos de los diurnos en enero de 2020:

		Configuración Sur		Configuración Norte	
		12	13	30	31
Aterrizajes	Día	76	1.945	1	1.899
	Noche	0	155	0	151
Despegues	Día	2	2.141	145	1.778
	Noche	0	45	0	156

*Fuente de datos: ANOMS 9.3.5.228

A continuación, se muestra la evolución de los últimos 13 meses en número de movimientos según la configuración:

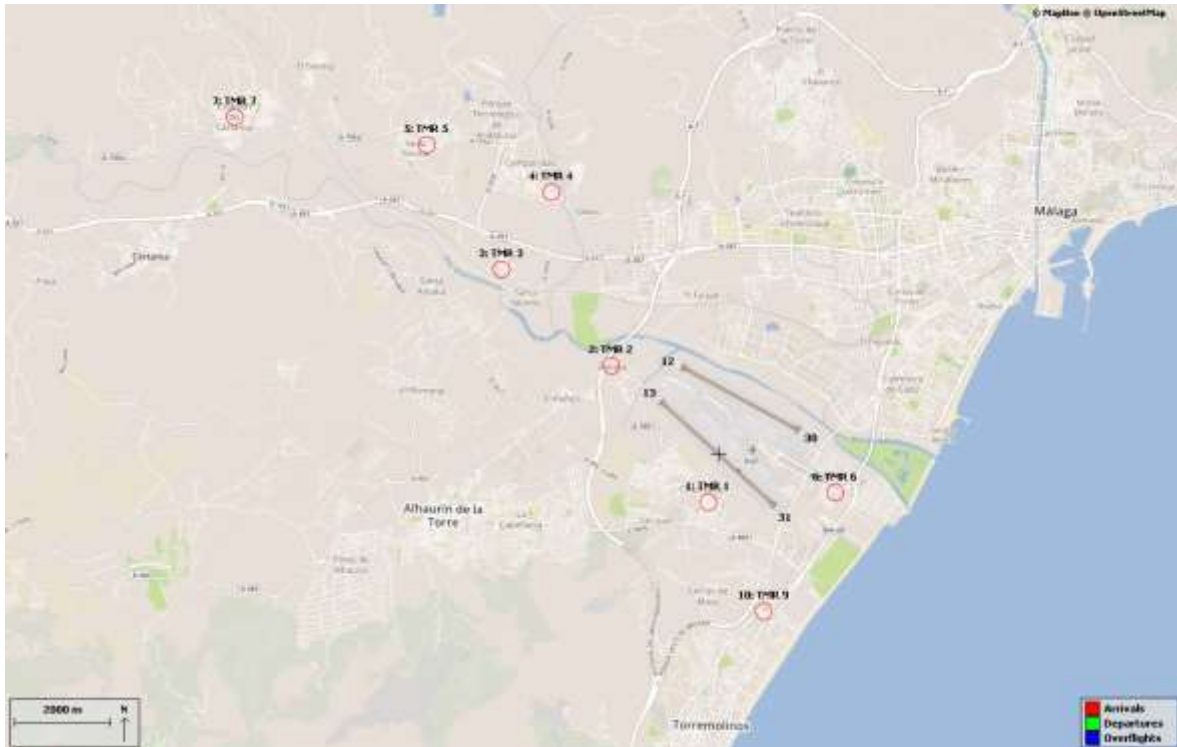


*Fuente de datos: ANOMS 9.3.5.228

La configuración preferente del Aeropuerto de Málaga – Costa del Sol, es la configuración Sur, sin embargo, en el mes de enero de 2020 ha sido utilizada durante el 46,9% del tiempo y con un total de 4.364 operaciones. Asimismo, la configuración Norte se ha utilizado durante el 53,1% del tiempo con un total de 4.130 operaciones.

5 Análisis de las emisiones acústicas

El SIRAGP cuenta con un total de 8 TMR públicos en los distintos municipios del entorno aeroportuario. En este apartado se detallan los resultados obtenidos en cada uno de los TMR.



Situación de los TMR

- TMR 1: Churrana (Biblioteca Municipal José Moreno Villa).
- TMR 2: Barriada Zapata (Instalación deportiva).
- TMR 3: Las Castañetas (Centro Social).
- TMR 4: Campanillas (Colegio Público Francisco Quevedo).
- TMR 5: Sta. Rosalía (Edificio de Servicios Operativos).
- TMR 6: San Julián (Centro Cultural).
- TMR 7: Estación de Cártama (Edificio de Tenencia de Alcaldía).
- TMR 9: Los Álamos (Clínica Sta. Elena).

Cabe destacar los siguientes aspectos:

- La metodología seguida para la realización de las medidas de ruido y el procesado de datos que permiten obtener los resultados reflejados en este informe es acorde a la ISO 20906:2009.
- La incertidumbre expandida de medida se ha obtenido multiplicando la incertidumbre típica de medición por el factor de cobertura $k=2$ que, para una distribución normal, corresponde a una probabilidad de cobertura de aproximadamente el 95%. Dicha incertidumbre ha sido calculada para cada uno de los TMR y se encuentra a disposición del cliente para consulta.
- Toda instrumentación utilizada para la realización de las medidas, incluyendo micrófonos, pantallas antiviento y cableados, cumple los requisitos establecidos para instrumentos de Clase 1 según se especifica en la IEC 61672-1:2013.
- La disponibilidad de datos de trayectorias (radar) y datos de ruido (TMR) puede no ser del 100%, debido a problemas técnicos, trabajos de mantenimiento, tareas de verificación metrológica legal, etc.
- Los valores mensuales de L_{Aeq} Total y L_{Aeq} Avión se dan como índices de ruido continuo equivalente para los periodos día, tarde y noche, tal y cómo se definen en el Real Decreto 1367/2007.
- El valor 0 indica que no se ha registrado ruido asociado a la fuente aeronáutica.
- Los cálculos de los niveles sonoros equivalentes (L_{Aeq}) para cada periodo de integración (acumulado mensual) se basan en los datos diarios para los periodos día, tarde y noche.
- En este apartado se presentan las gráficas de cada uno de los TMR situados en el entorno aeroportuario, con la evolución mensual de los niveles del L_{Aeq} Total y L_{Aeq} Avión día, tarde y noche desde enero 2019 hasta enero 2020.

Municipio	TMR	Localización
Málaga	1	Churriana
Alhaurín de la Torre	2	Barriada de Zapata
Málaga	3	Las Castañetas
Málaga	4	Campanillas
Málaga	5	Sta. Rosalía
Málaga	6	San Julián
Cártama	7	Estación de Cártama
Torremolinos	9	Los Álamos

5.1. Tabla sucesos correlacionados por TMR

El número de sucesos correlacionados se corresponde con el número de eventos acústicos que el TMR ha asociado a operaciones aeronáuticas, y por tanto, el utilizado para el cálculo del L_{Aeq} Avión mensual. En la siguiente tabla se resume el número de eventos correlacionados en cada TMR en el mes de enero de 2020.

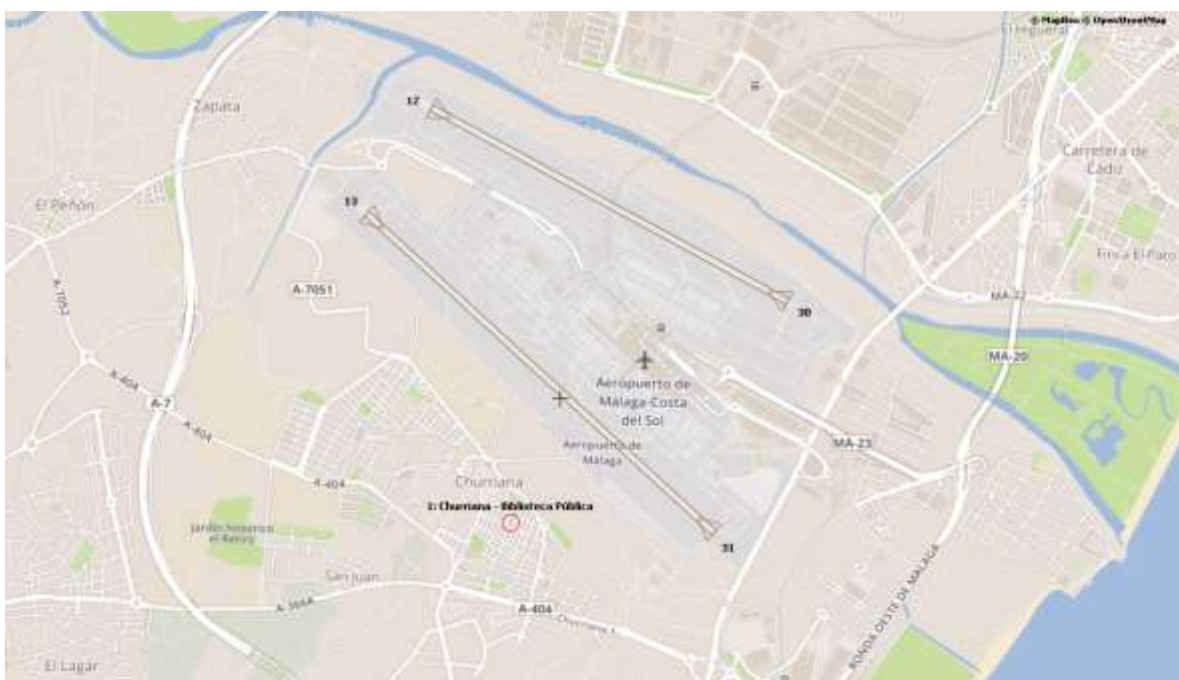
TMR	SUCESOS CORRELACIONADOS
1	3.711
2	4.004
3	3.814
4	1.569
5	3.504
6	3.444
7	100
9	2.447

5.2. TMR 1 - Churriana.

EL TMR 1 se encuentra instalado en la azotea de la Biblioteca Municipal José Moreno Villa en la población de Churriana, ubicación próxima a la infraestructura aeroportuaria.

Este terminal no se encuentra afectado por sobrevuelo directo en ninguna de las configuraciones operativas del aeropuerto, lo que implica que los niveles de ruido avión serán menores que en otros TMR. Sin embargo, el tráfico aéreo que opera según reglas de vuelo visual, en ocasiones, sí sobrevuela dicho casco urbano.

El mapa incluido a continuación muestra la ubicación respecto al aeropuerto:



A continuación se muestran los niveles de ruido L_{Aeq} Total y L_{Aeq} Avión día, tarde y noche desde enero 2019 hasta enero 2020.



Enero 2019 – Enero 2020

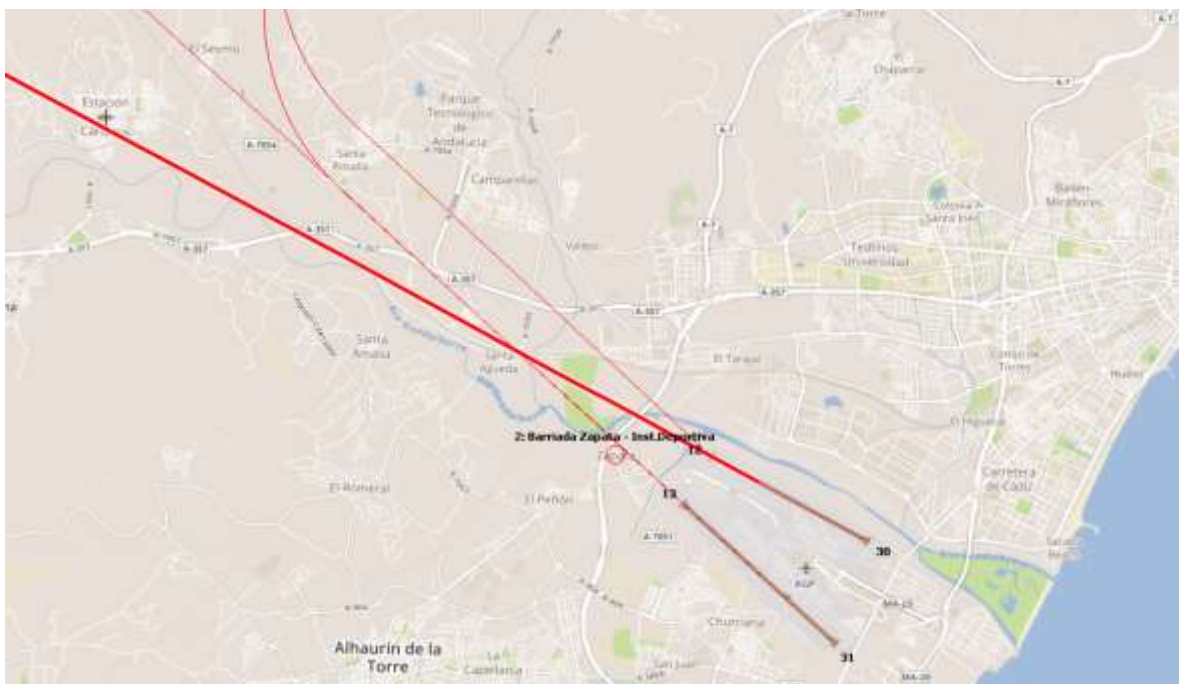
Los datos marcados con * no están amparados por la acreditación ENAC (datos anteriores a la obtención de la acreditación).

5.3. TMR 2 – Barriada Zapata.

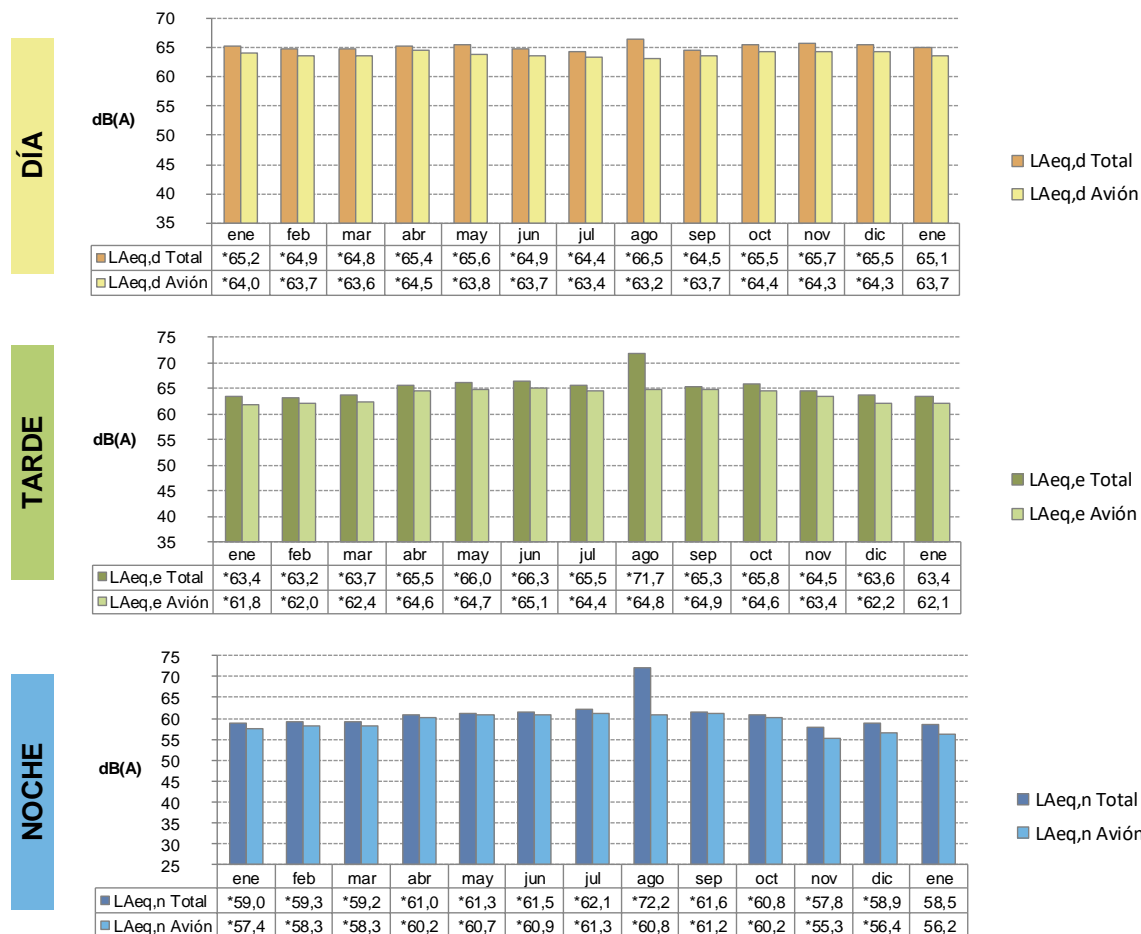
El terminal número 2 se encuentra instalado en la Barriada de Zapata, población próxima al aeropuerto, concretamente próxima a la cabecera 13. Este hecho implica que en el TMR 2 los niveles de ruido avión serán más elevados que en otros terminales. El TMR 2 se encuentra instalado en un cobertizo perteneciente a la asociación de vecinos de la Barriada Zapata.

Este terminal se encuentra afectado tanto por aterrizajes en configuración Sur como por despegues en configuración Norte. Dado la proximidad al aeropuerto las aeronaves sobrevuelan de forma directa la ubicación de este TMR.

El mapa incluido a continuación muestra la ubicación respecto al aeropuerto:



A continuación se muestran los niveles de ruido L_{Aeq} Total y L_{Aeq} Avión día, tarde y noche desde enero 2019 hasta enero 2020.



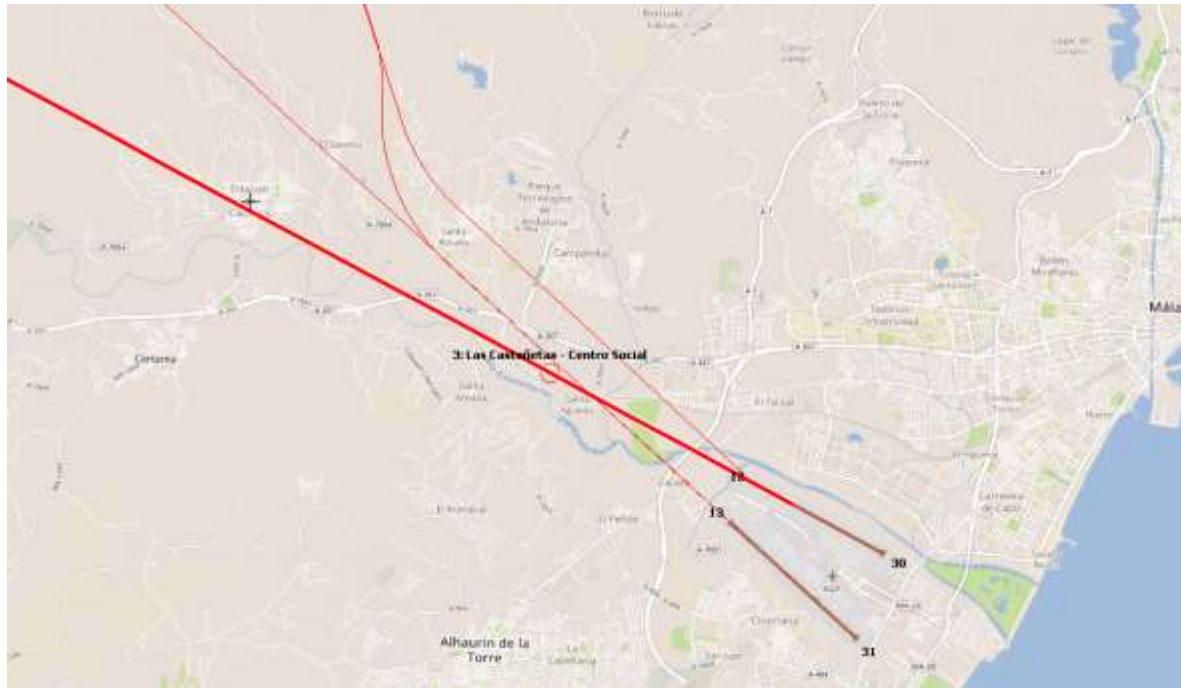
Enero 2019 – Enero 2020

Los datos marcados con * no están amparados por la acreditación ENAC (datos anteriores a la obtención de la acreditación).

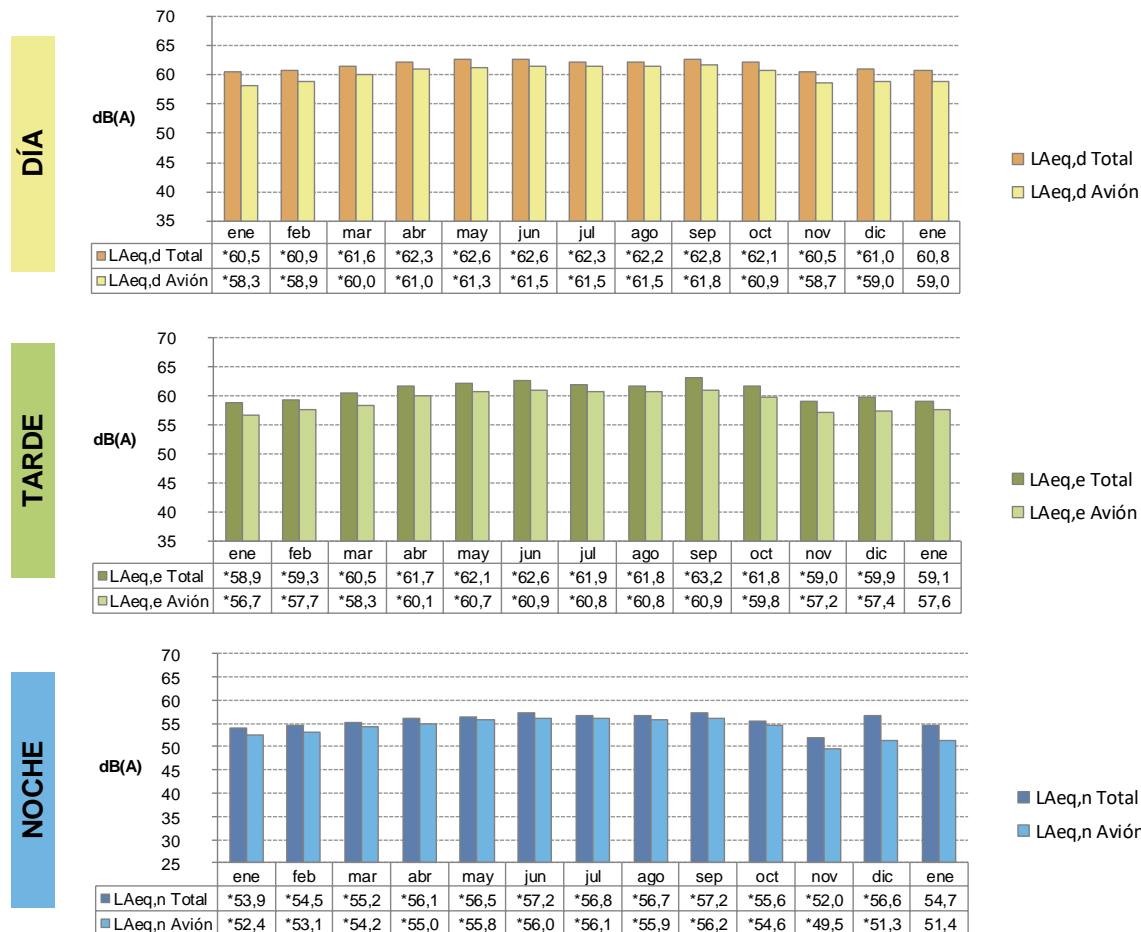
5.4. TMR 3 – Las Castañetas.

El TMR 3 está instalado en la terraza del Centro Social de Las Castañetas. Este terminal se encuentra afectado por el sobrevuelo directo tanto de los aterrizajes en configuración Sur, como de los despegues en configuración Norte.

El mapa incluido a continuación muestra la ubicación respecto al aeropuerto:



A continuación se muestran los niveles de ruido L_{Aeq} Total y L_{Aeq} Avión día, tarde y noche desde enero 2019 hasta enero 2020.



Enero 2019 – Enero 2020

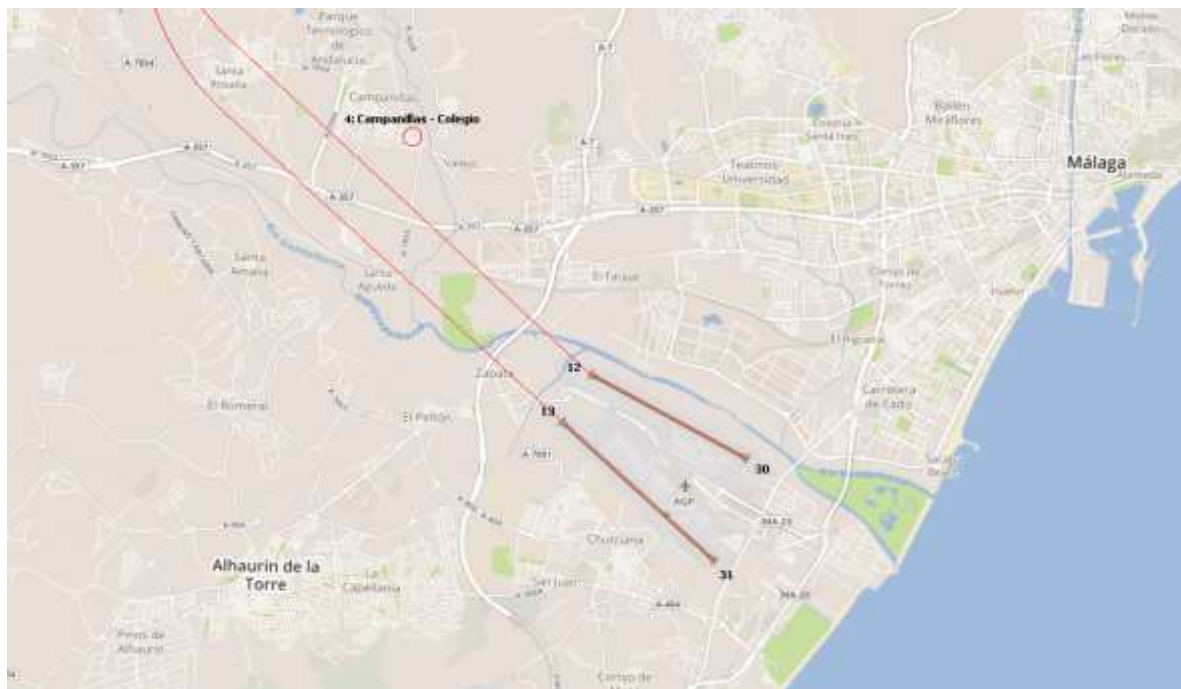
Los datos marcados con * no están amparados por la acreditación ENAC (datos anteriores a la obtención de la acreditación).

5.5. TMR 4 – Campanillas.

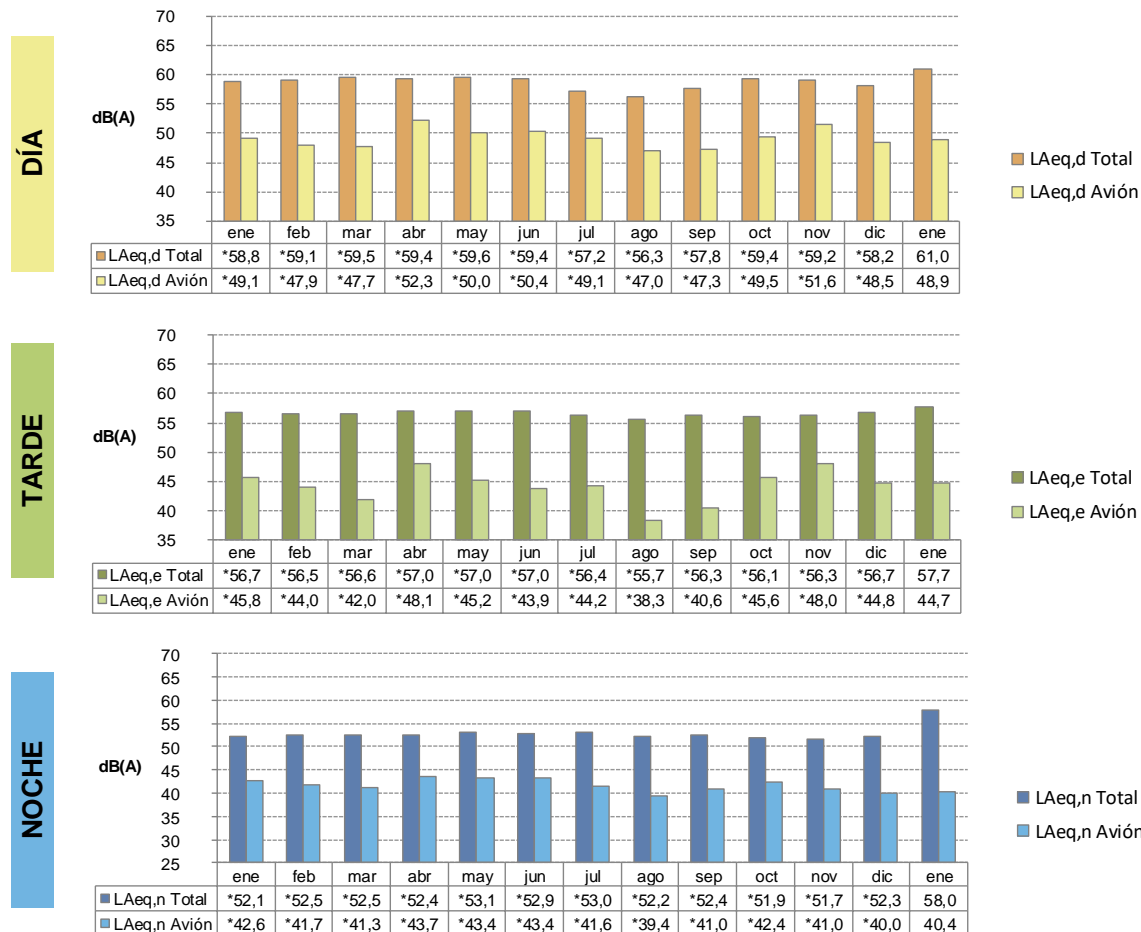
El TMR 4 se encuentra instalado en la azotea del Colegio Público Francisco de Quevedo en la población de Campanillas. Debido a su ubicación, este terminal no es sobrevolado de forma directa por las aeronaves, de modo que los niveles de ruido avión serán más bajos que otros TMR.

La configuración operativa en la que se miden los niveles de ruido más altos, es la configuración Norte debido a los despegues tanto por pista 30 como por pista 31.

El mapa incluido a continuación muestra la ubicación respecto al aeropuerto:



A continuación se muestran los niveles de ruido L_{Aeq} Total y L_{Aeq} Avión día, tarde y noche desde enero 2019 hasta enero 2020.



Enero 2019 – Enero 2020

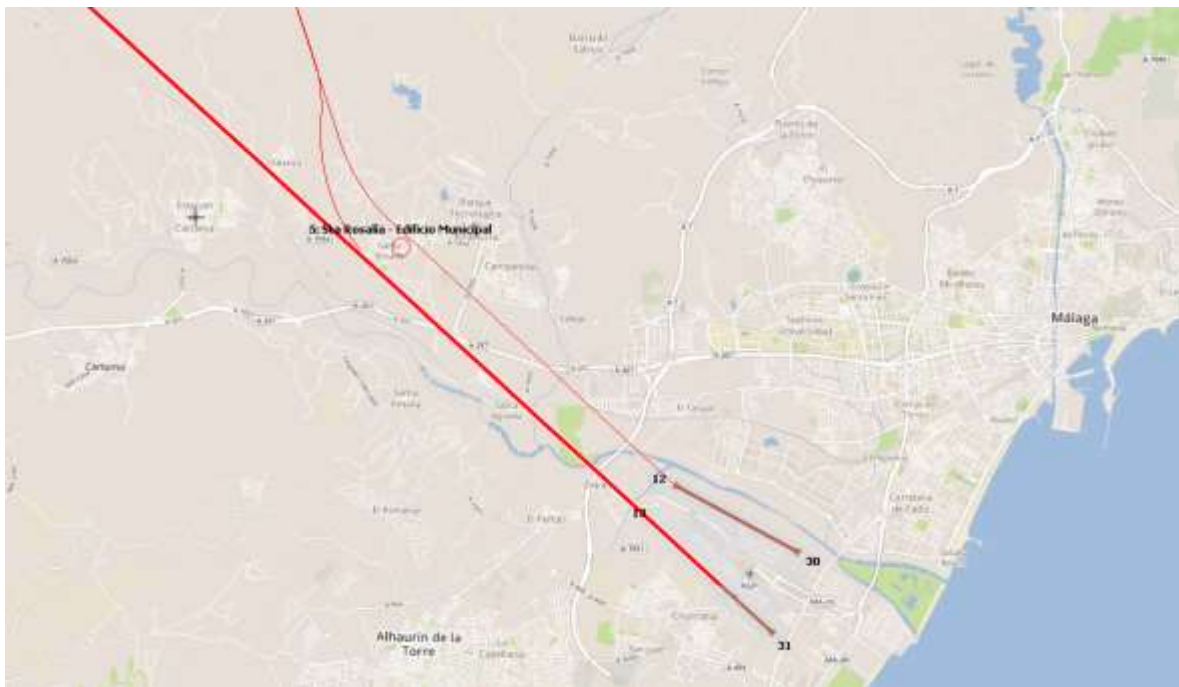
Los datos marcados con * no están amparados por la acreditación ENAC (datos anteriores a la obtención de la acreditación).

5.6. TMR 5 – Sta. Rosalía.

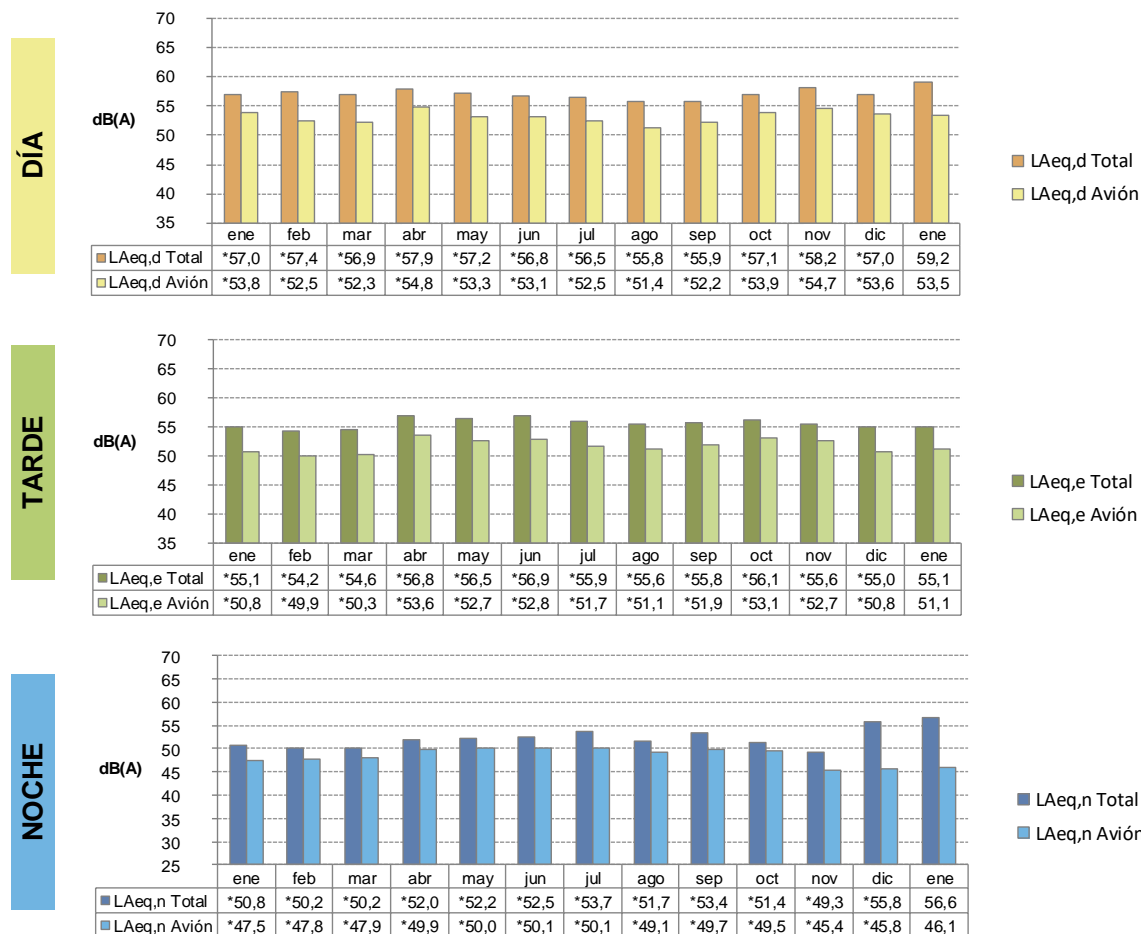
El terminal número 5 está instalado en el patio interior del Edificio de Servicios Operativos, perteneciente a la Junta de Distrito nº9 de Málaga.

Este TMR está afectado tanto por aterrizajes por pista 13 (configuración Sur) como por los despegues de pista 30 y 31 (configuración Norte).

El mapa incluido a continuación muestra la ubicación respecto al aeropuerto:



A continuación se muestran los niveles de ruido L_{Aeq} Total y L_{Aeq} Avión día, tarde y noche desde enero 2019 hasta enero 2020.



Enero 2019 – Enero 2020

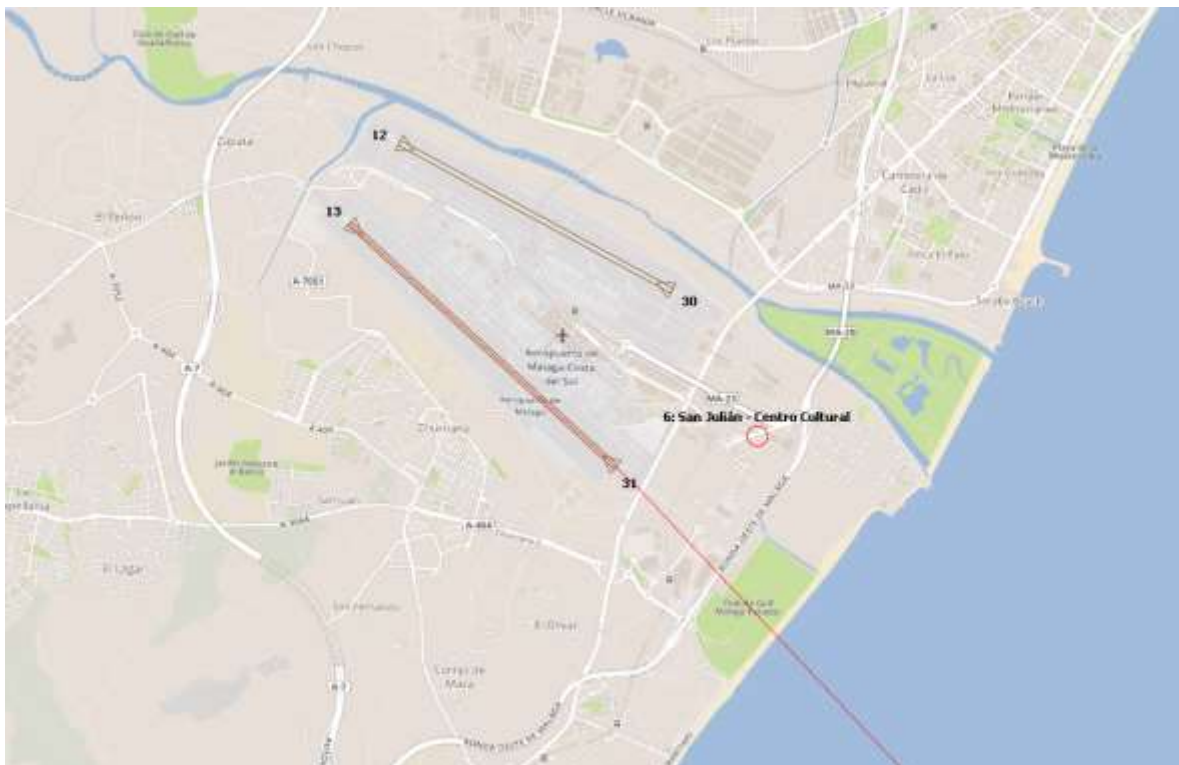
Los datos marcados con * no están amparados por la acreditación ENAC (datos anteriores a la obtención de la acreditación).

5.7. TMR 6 – San Julián.

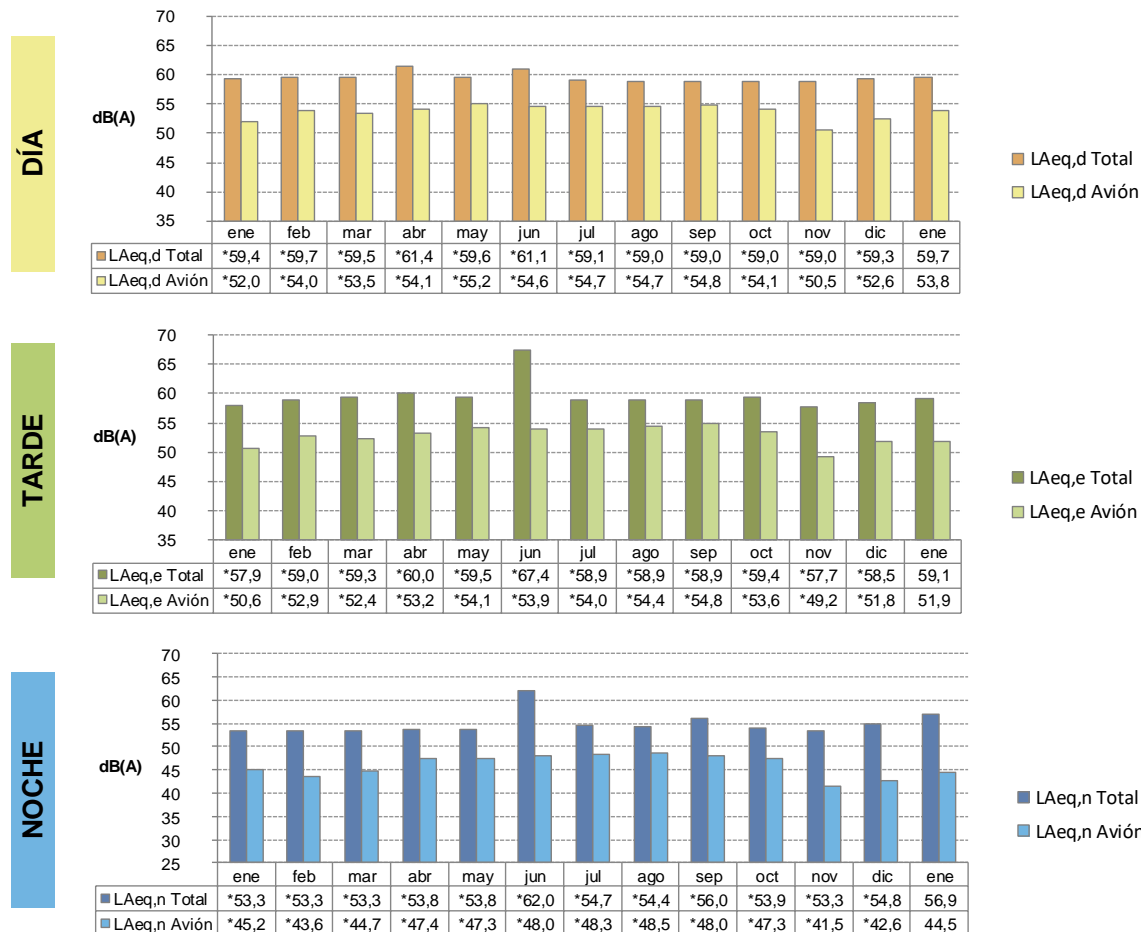
Este TMR está instalado en el Centro Cultural de San Julián. Esta ubicación se encuentra próxima al recinto aeroportuario, sin embargo, los niveles de ruido avión no son elevados puesto que se encuentra en el lateral de las rutas de despegue y aterrizaje de la pista 13/31.

El TMR 6 se encuentra afectado principalmente por los despegues por pista 13 (configuración Sur).

El mapa incluido a continuación muestra la ubicación respecto al aeropuerto:



A continuación se muestran los niveles de ruido L_{Aeq} Total y L_{Aeq} Avión día, tarde y noche desde enero 2019 hasta enero 2020.



Enero 2019 – Enero 2020

Los datos marcados con * no están amparados por la acreditación ENAC (datos anteriores a la obtención de la acreditación).

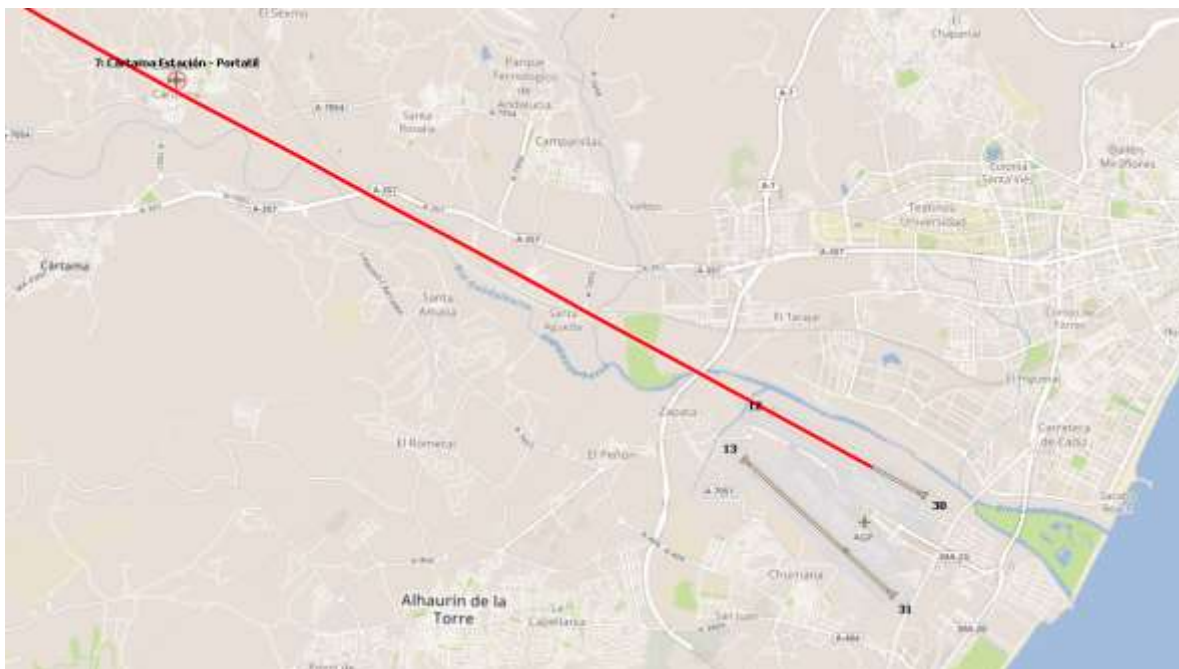
5.8. TMR 7 – Estación de Cártama*

Este terminal se encuentra instalado en la azotea del Edificio de la Tenencia de Alcaldía de Estación de Cártama. El TMR 7 ha sido configurado como equipo portátil en el SIRAGP de modo que pueda ser utilizado para realizar campañas de medición en distintas ubicaciones según sea necesario.

En este caso ha sido instalado en el mes de enero de 2017 en la población de Estación de Cártama para registrar los niveles de ruido avión en dicha población.

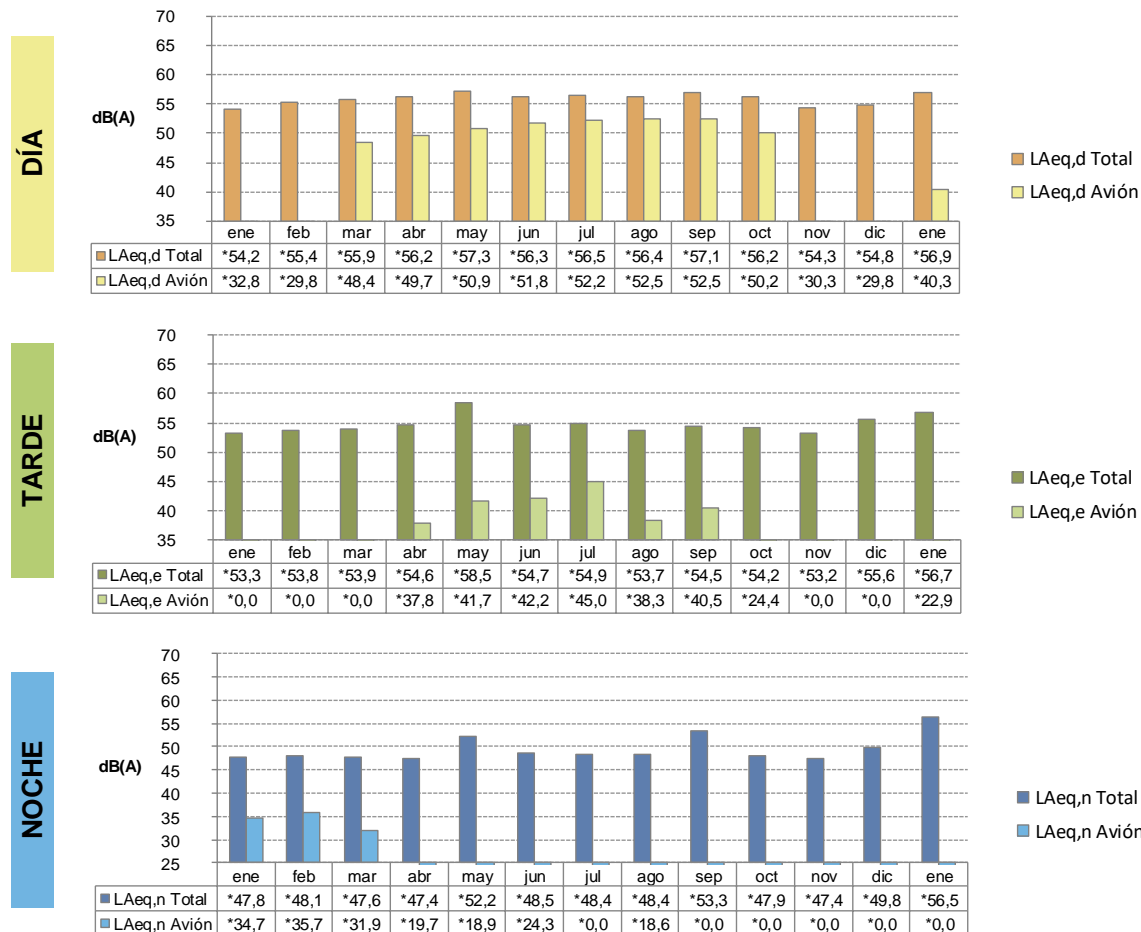
La operativa del aeropuerto que afecta a este TMR es la configuración Sur, siempre y cuando se realicen los aterrizajes por la pista 12. En caso contrario dicha población no se encuentra expuesta a sobrevuelo directo de aeronaves, por lo que los niveles de ruido avión serán muy bajos, casi inexistentes.

El mapa incluido a continuación muestra la ubicación respecto al aeropuerto:



*Datos no amparados por la acreditación ENAC.

A continuación se muestran los niveles de ruido L_{Aeq} Total y L_{Aeq} Avión día, tarde y noche desde enero 2019 hasta enero 2020.



Enero 2019 – Enero 2020

Los datos marcados con * no están amparados por la acreditación ENAC.

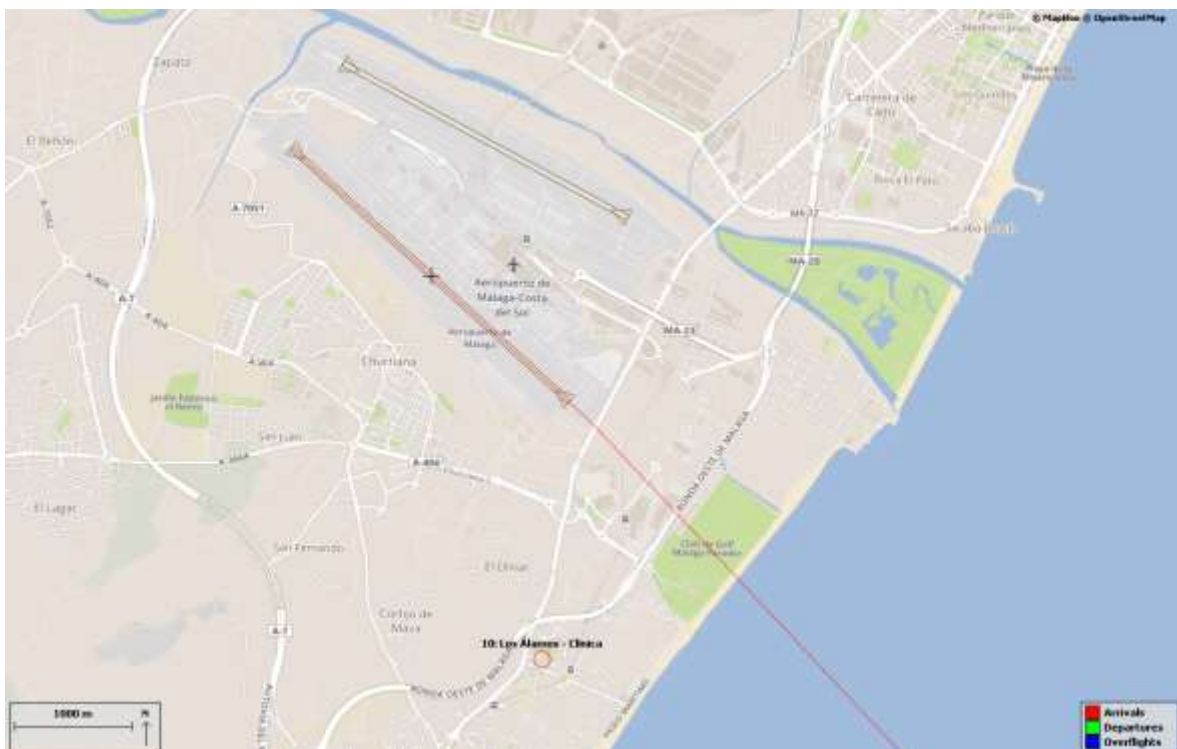
5.9. TMR 9 – Los Álamos*

Este terminal se encuentra instalado en la azotea de la Clínica Sta. Elena de la Urbanización de Los Álamos (Torremolinos). El TMR 9 ha sido configurado como equipo portátil con el propósito de poder ser usado para la realización de campañas de medición en diferentes ubicaciones.

En este caso, ha sido instalado en el mes de abril de 2019 en el área de Los Álamos, Torremolinos, con el fin de registrar los niveles de ruido avión en el entorno.

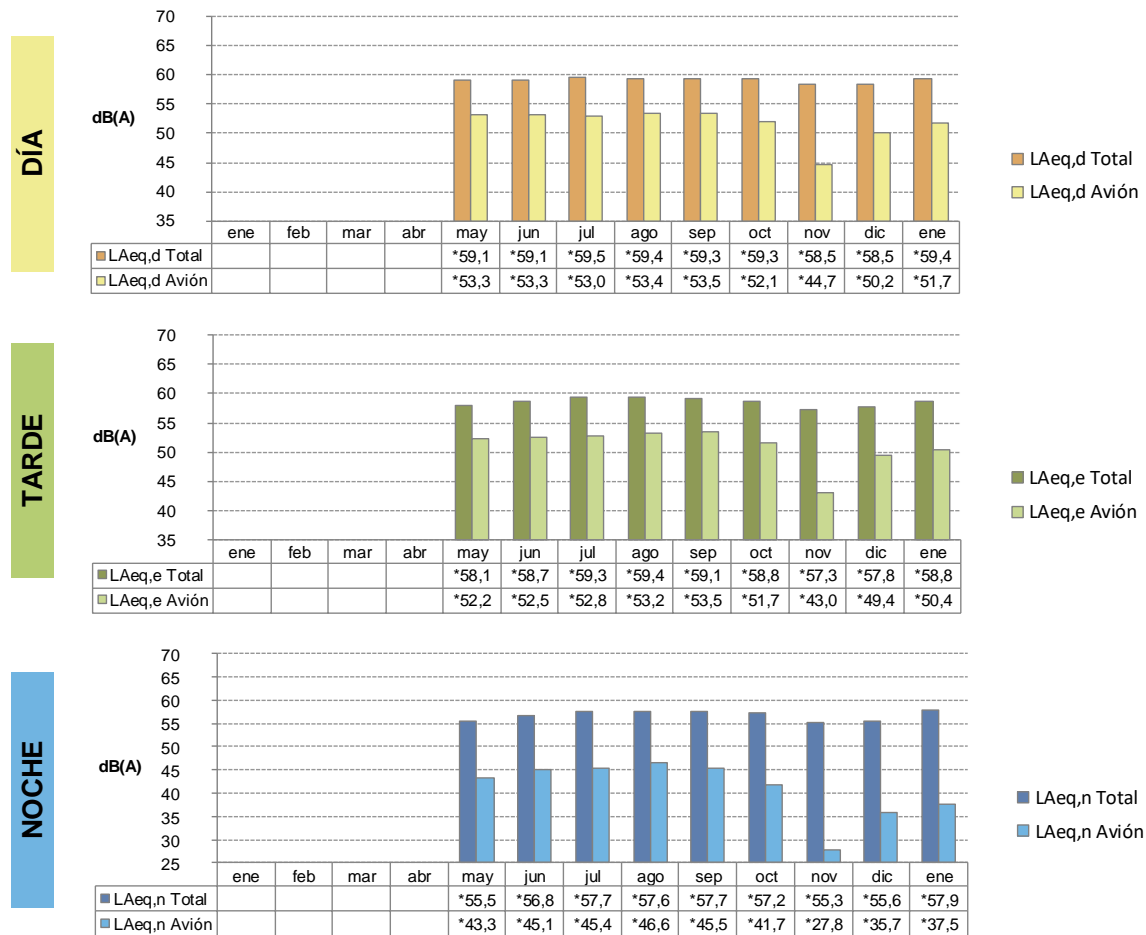
La operativa del aeropuerto que afecta a este terminal, es la configuración Sur, concretamente solo los despegues realizados por la pista 13 del aeropuerto.

El mapa incluido a continuación muestra la ubicación respecto al aeropuerto:



*Datos no amparados por la acreditación ENAC.

A continuación se muestran los niveles de ruido L_{Aeq} Total y L_{Aeq} Aviación día, tarde y noche desde enero 2019 hasta enero 2020.



Enero 2019 – Enero 2020

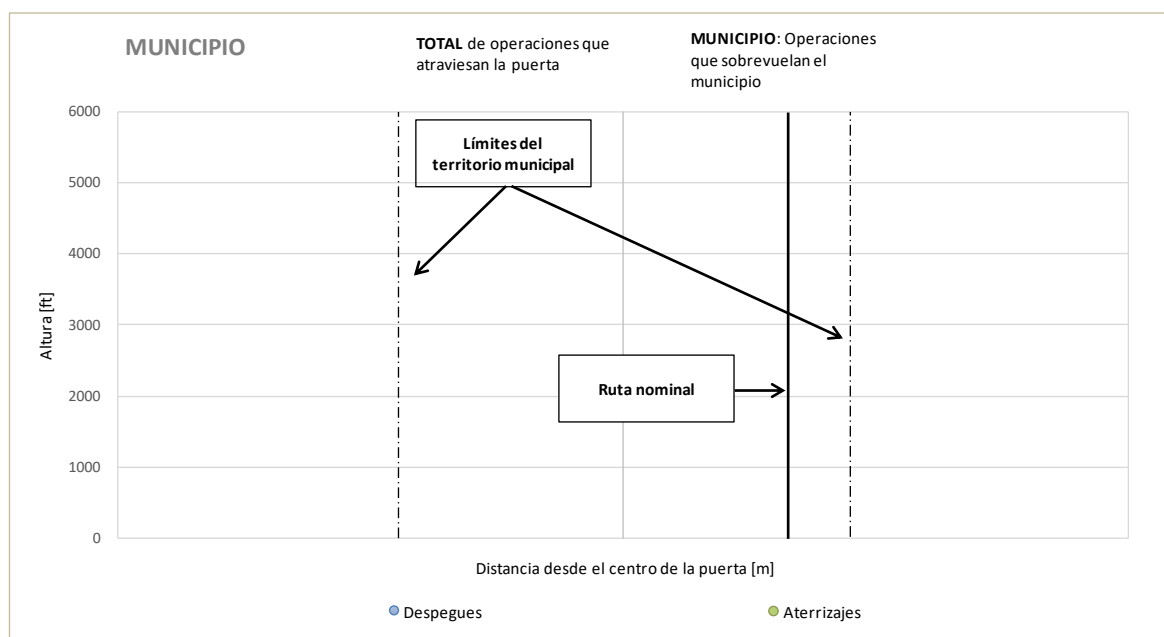
Los datos marcados con * no están amparados por la acreditación ENAC.

6 Análisis de dispersión vertical y horizontal de trayectorias*

Para facilitar el análisis de la dispersión vertical y horizontal que se puede estar registrando en las rutas definidas, se representan gráficamente las aeronaves que han atravesado un plano vertical sobre el municipio (puerta) en el mes de referencia.

La información que se obtiene en estos gráficos es:

- La dispersión vertical de las trayectorias. En el eje de ordenadas se muestra la altura de paso de las aeronaves (ft).
- La dispersión horizontal de las trayectorias. El municipio queda representado entre las dos líneas negras de puntos verticales (puerta).
- En la parte superior derecha, en dos cuadros se expresan los valores:
 - Total vuelos, en el cuadro 'Total'.
 - Sobrevuelos, en el cuadro 'Puerta', que son los que han sobrevolado el municipio a cualquier nivel de vuelo.
- En los casos en que una ruta nominal queda en las proximidades del municipio, se ha representado como una línea negra vertical.
- Previamente a las gráficas de los municipios se ha insertado una gráfica al inicio con una puerta-tipo donde se muestra toda la información anterior con las leyendas correspondientes:

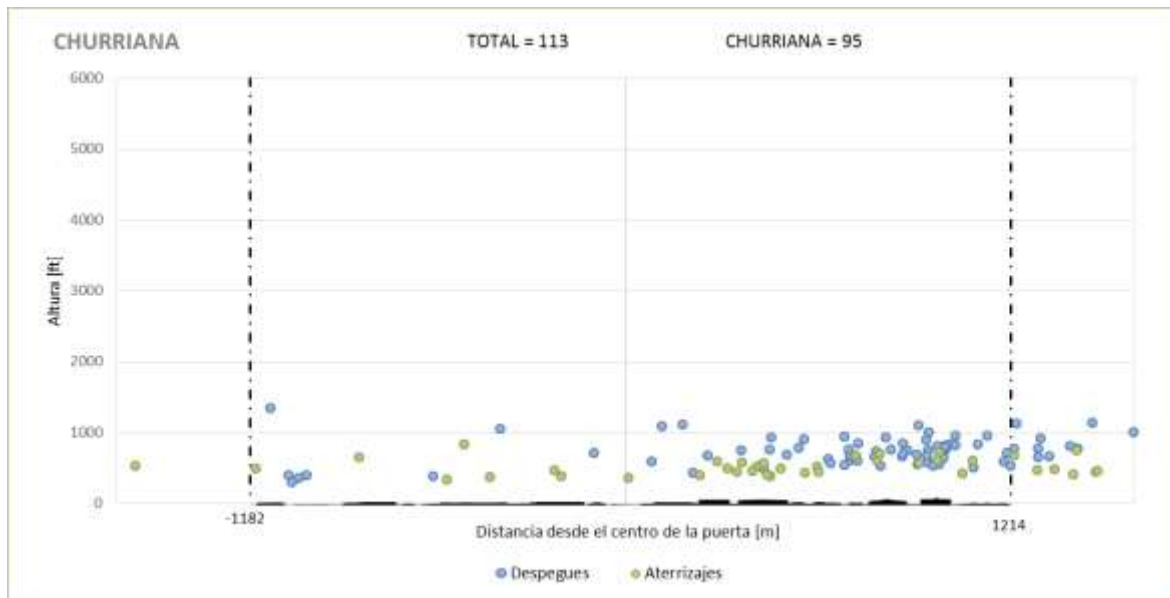
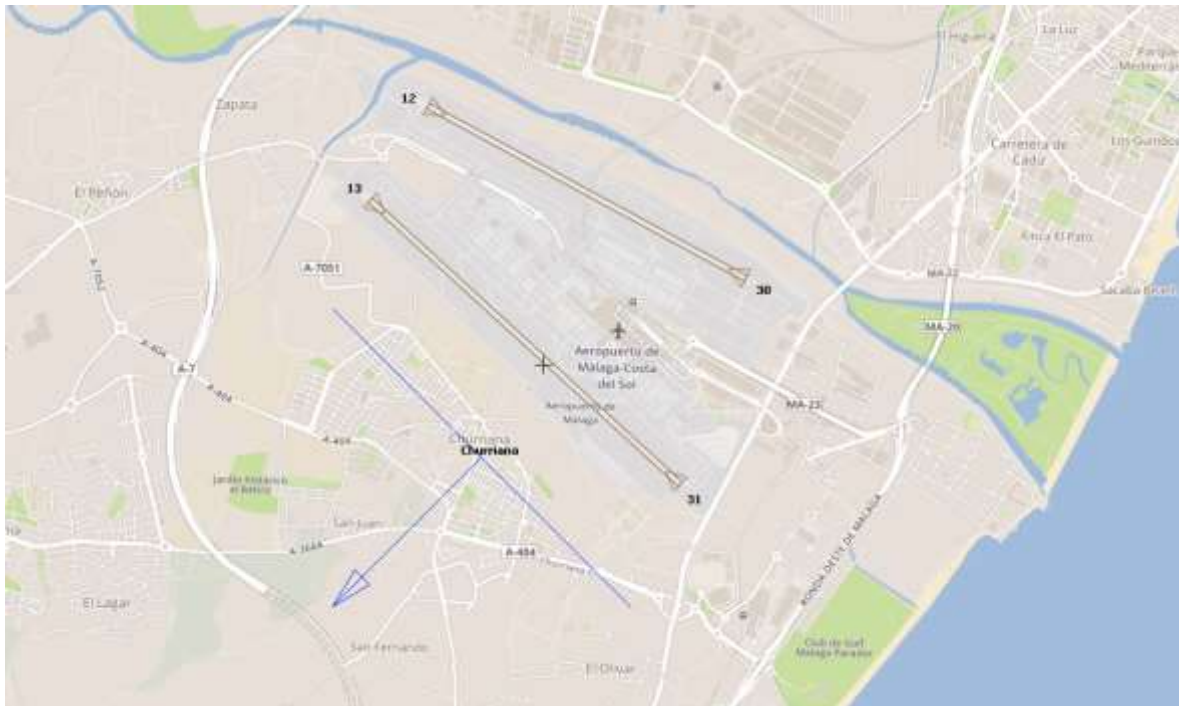


*Datos no amparados por la acreditación ENAC.

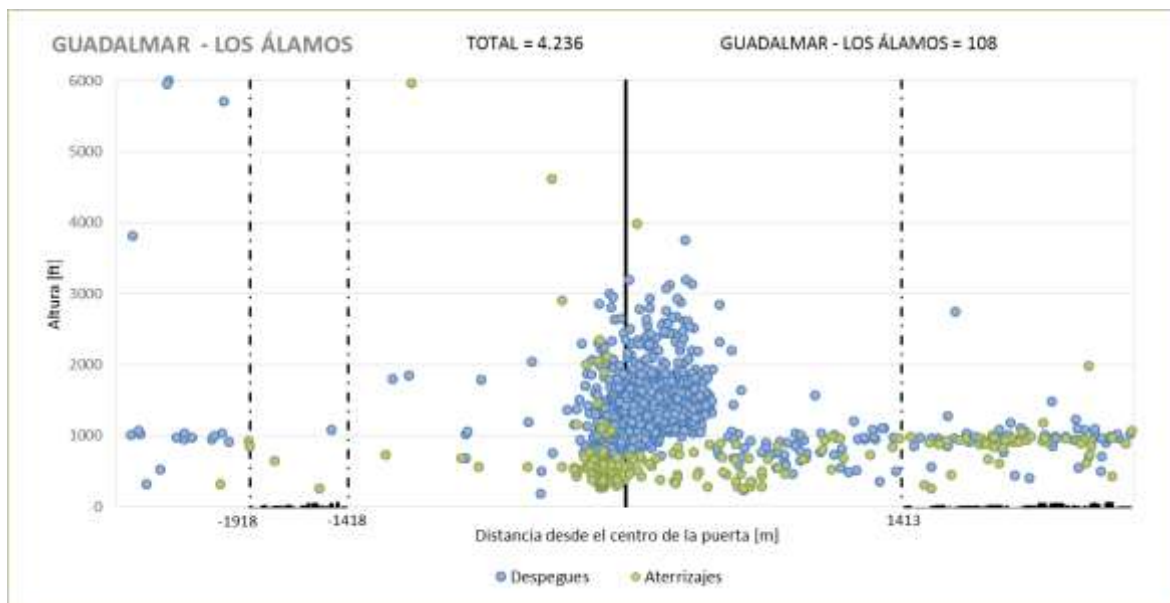
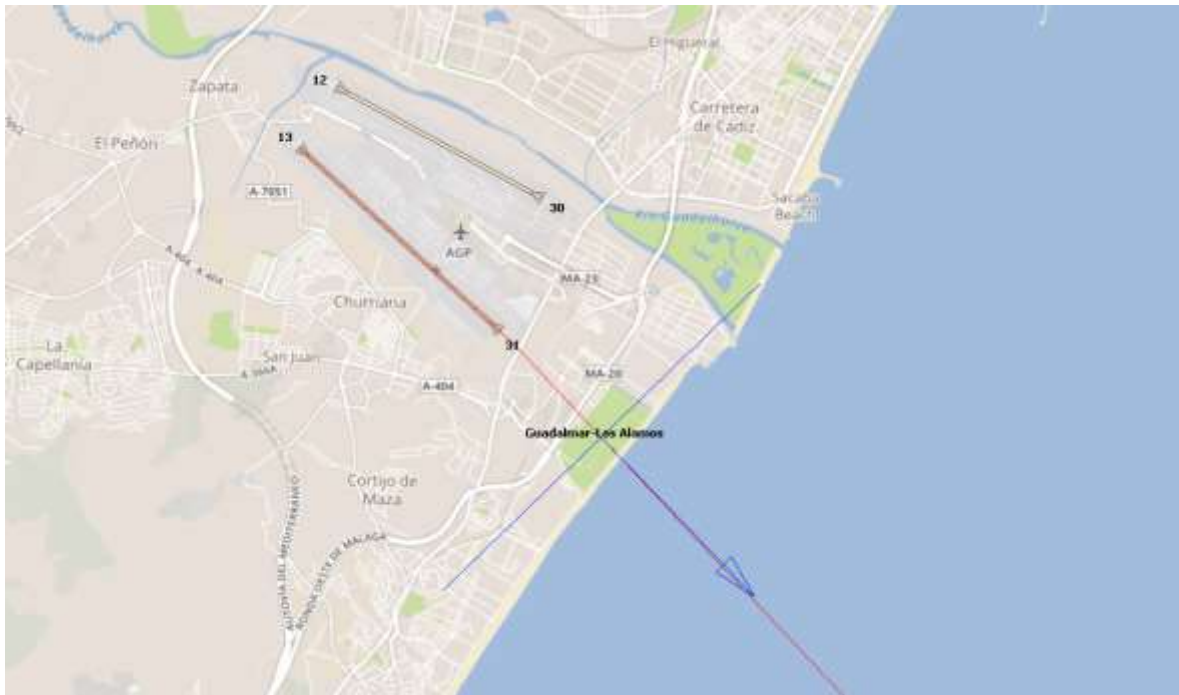
El análisis de la dispersión vertical y horizontal se realiza en los siguientes municipios:

MUNICIPIO
Churriana
Guadalmar – Los Álamos
Campanillas – Sta. Rosalía
Estación Cártama

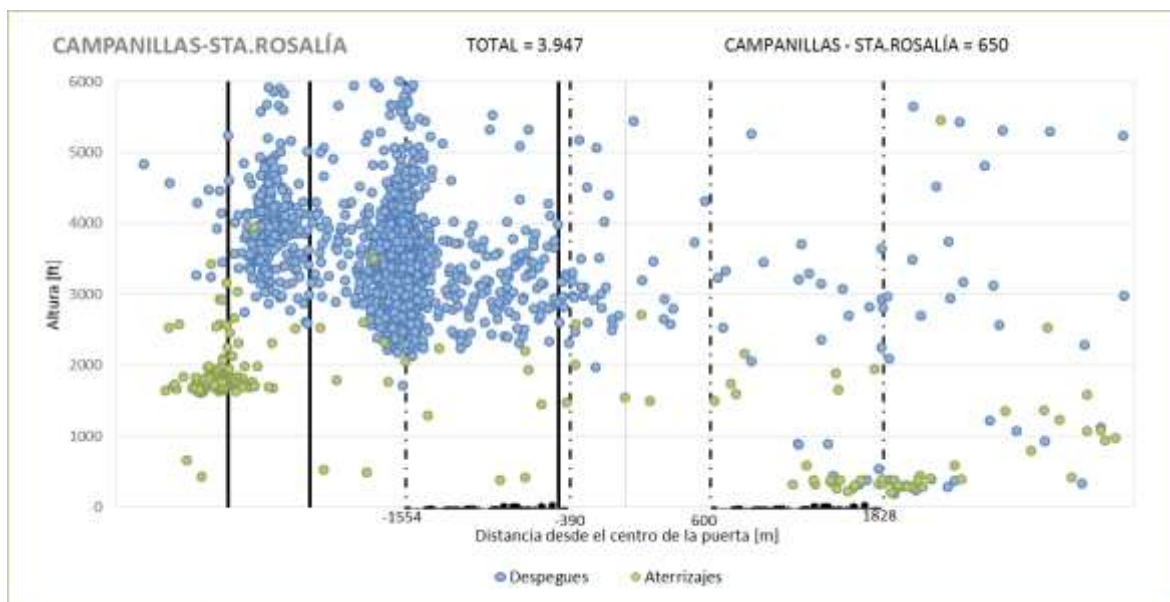
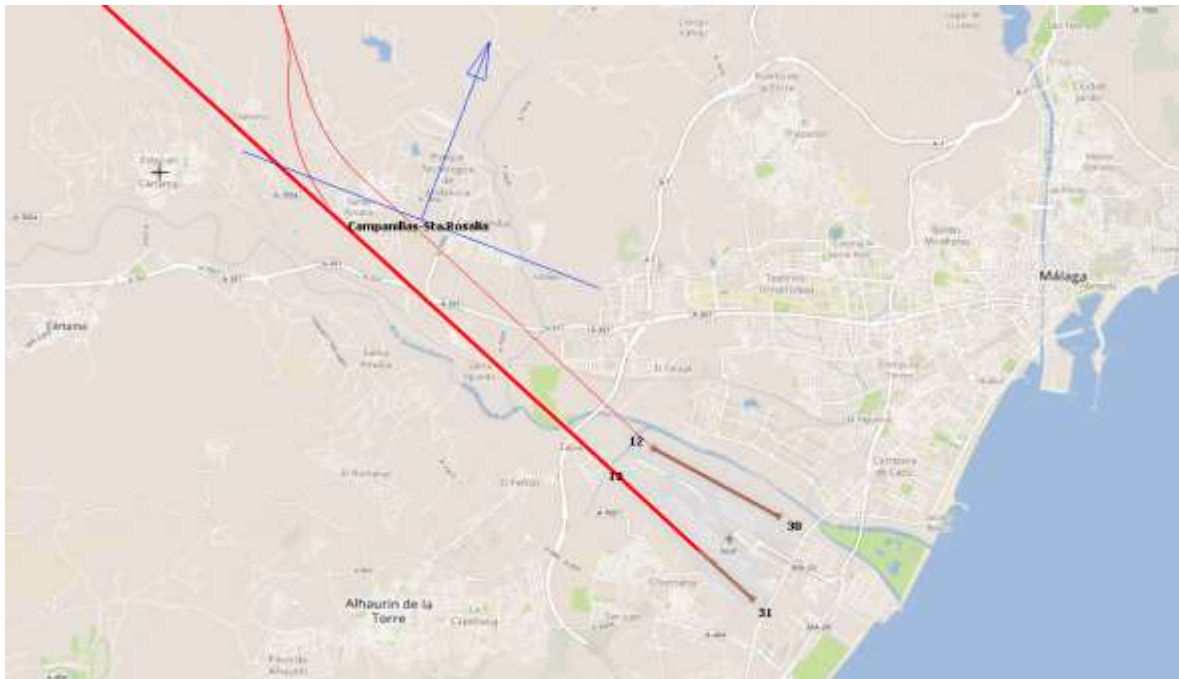
6.1. Churriana.



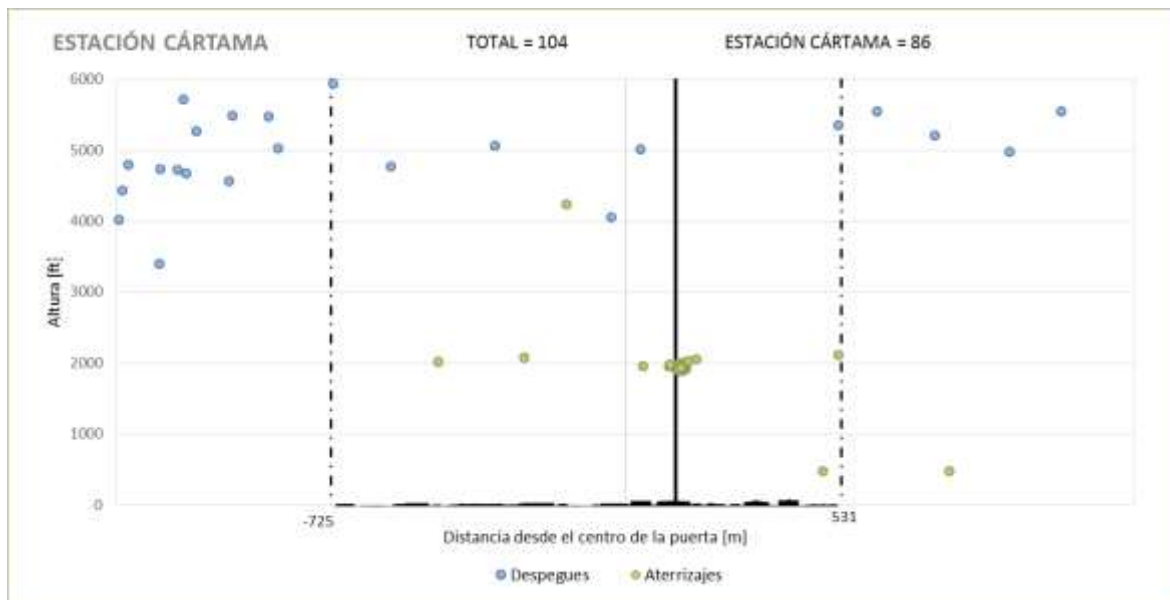
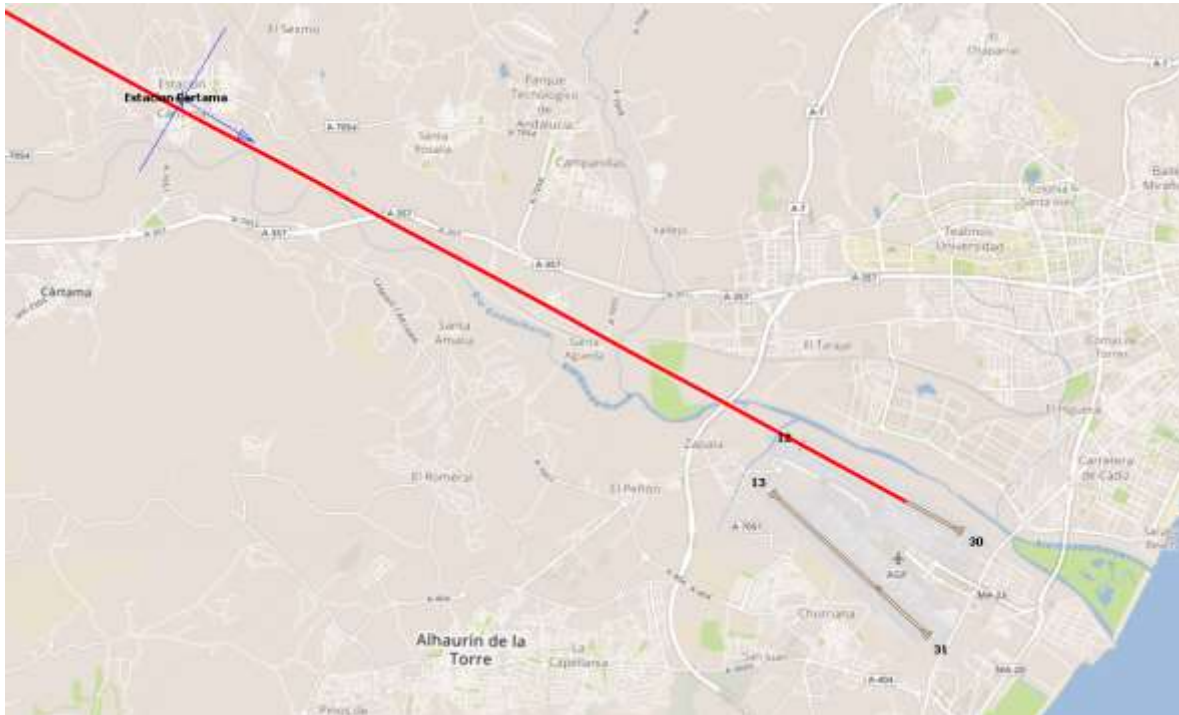
6.2. Guadalmar – Los Álamos.



6.3. Campanillas – Sta. Rosalía.



6.4. Estación de Cártama.



La reproducción total o parcial de este documento no está permitida en ningún formato, físico o electrónico, sin la autorización previa y por escrito del Laboratorio de Monitorado de EMS Brüel & Kjær Ibérica, S. A.

San Sebastián de los Reyes, 12 de febrero de 2020.